



# ゆう&あい

3月号  
平成24年  
2月24日発行

優・愛 友愛 You and I 優Eye 優・愛 友愛 You and I 優Eye 優・愛 友愛 You and I 優Eye 優・愛

播磨町ボランティアセンター・播磨町善意銀行  
発行所：社会福祉法人 播磨町社会福祉協議会 TEL079(435)1712



## ボランティアの集い2012 ～つどう・つながる・みんなの輪～

夢こらぼ主宰の松尾先生に「地域で生きる、人とつながる、魔法のコミュニケーション」というテーマでお話し頂きました。

1月28日(土)に中央公民館にて、例年より多い、187名の方に参加頂き、盛況でした。お隣の方とペアになって取り組むワークもあり、会場では初対面というペアもありましたが、講師の松尾先生の楽しい講演で、終始みなさん笑顔で楽しくお話を聞くことができたようです。



### 魔法のコミュニケーションって？

日本の夫婦の平均会話時間は一日20分だそうです。短いですか？それとも・・・長いですか？感想は人それぞれだと思います・・・大切な人のお話に耳を傾けていますか？

**人は会話をしている時、相手の聞く態度を見て、自分の価値を知ろうとするそうです。**

「聞き上手になる」ポイント☆

- ①うなづく ②相づちを打つ ③多少の驚きを持って聞く ④おだやかな目で相手を見つめる

### 講演の内容をちょっとご紹介

### 調理ボランティア募集(阿閉の会)

一人暮らしの高齢者の方や高齢者世帯等に週一度、お弁当を作るお手伝いをして下さるボランティアさんを募集しています。

**日時** 毎週木曜日  
午後1時～午後3時頃まで  
月1回～2回程度(8月は休み)  
**場所** 中央公民館・野添コミセンの調理室  
**問い合わせ・申し込み**  
播磨町社会福祉協議会  
(079) 435-1712



### “要約筆記者の派遣” ってどんな事業??

「要約筆記者派遣事業」についての事業説明会を行います。

**日時**：3月19日(月) 13:30～  
**場所**：播磨町福祉しあわせセンター3階会議室  
**参加対象**：筆記者派遣事業利用登録者、身体障害者手帳の交付を受けた方で要約筆記を必要とする方、または事業に関心のある方  
**お申込み**：下記まで、FAXかお電話、メールのいずれかでお申込み下さい  
FAX及びメールでお申込みの方は、  
①氏名②障害者手帳の有無③ご住所④電話(FAX)番号を明記しお申込み下さい。  
**締め切り**：3月12日(月)  
**【お申込み・お問い合わせ】**  
播磨町社会福祉協議会(担当：安川)  
TEL/079-435-1712  
FAX/079-436-5610  
Mail/info@harima-wel.or.jp  
**主催**：播磨町社会福祉協議会  
**共催**：要約筆記ひまわり  
※要約筆記登録者研修を兼ねています。

**参加費  
無料**

### 伝言板

このページに関する問合せは  
播磨町社会福祉協議会  
TEL.079-435-1712

### 心配ごと相談

**秘密厳守**  
**日時** 毎週火曜日  
13時～16時  
**場所** 福祉しあわせセンター

◎法律相談をご希望の方は、事前に心配ごと相談をお受けください。

### 法律相談

弁護士により  
第1火曜日に実施しています。

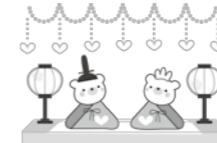
**成年後見制度のご相談**も  
お受けします。

### 知的障害者(児)相談

**日時** 3月10日(土)10時～11時30分  
**場所** 播磨町福祉会館

### おもちゃルーム “きらきら” いっっぱいのおもちゃで遊ぼう 3月の開設日

**日時** 3月1日(木)・17日(土)  
10時～12時  
**場所** 播磨町福祉会館



### おしゃべり広場

お友だちづくりや子育ての情報交換をする場所です。  
お気軽にお越しください。

**日時** 毎週月曜日 10時～12時  
**場所** 福祉会館  
**対象** おおむね0歳児とその保護者

### 子育て相談

**日時** 3月26日(月)  
13時30分～16時  
**場所** 福祉しあわせセンター

主任児童委員が  
ご相談をお受けします。

### 福祉相談

**日時** 3月7日・14日・28日  
(水曜日)  
13時30分～16時  
**場所** 福祉しあわせセンター  
民生委員・児童委員が  
ご相談をお受けします。

### 困りごと相談

#### 秘密厳守

**日時** 3月8日・22日(木)  
13時～15時  
**場所** 福祉しあわせセンター  
播磨町人権擁護委員が  
ご相談をお受けします。

### 認知症家族の会

**日時** 3月23日(金)  
13時30分～15時30分  
**場所** 福祉しあわせセンター 3階

実際に在宅で介護をしておられる  
家族の方の講演を聞きます。  
詳細は3ページをご参照ください。  
**家族の会は毎月開催！会員随時募集中！**



**第2弾  
フォローアップ  
研修開催!** **認知症サポーターの皆様へ**

認知症サポーターフォローアップ研修の第2回目を開催します。第1回目に参加されていない方もぜひご参加下さい。

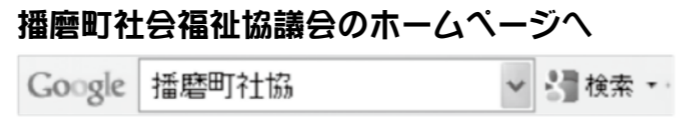
今回は、実際に在宅で介護をしておられる家族の方から生の声をお聞きし、介護で困ったこと・その時の対処法や地域に認知症サポーターがいて安心したこと等をご講演いただき、私たちにどのような支援が出来るのかを考えたいと思います。

**日時** 平成24年3月23日(金)  
13:30~15:30  
**場所** 福祉しあわせセンター 3階  
**講師** 「認知症の人と家族の会」兵庫県支部  
酒井 邦夫氏  
**問合せ・申込み**  
播磨町地域包括支援センター  
☎079-435-1841  
**申し込み期限** 3月19日(月)まで  
※事前申込み必要!!

**ホームページをリニューアル!!**



播磨町社会福祉協議会のホームページが新しく生まれ変わりました。わかりやすく、また、最新の情報を皆さんにお伝えできるように努めていきます。ぜひ一度、ご覧になって、ご意見等をお聞かせください。



**平成23年度歳末たすけあい運動 最終報告**

○最終報告

持寄金額	1,638,699円
配分金額	416,000円
次年度繰越金	1,222,699円

○募金実績

受入先	金額(円)
自治会	1,395,100
民生委員・児童委員	66,000
役場職員	52,304
学校職員	13,325
社協職員	15,000
ガールスカウト兵庫第26団街頭募金	70,000
J A兵庫南職員	5,000
古宮墓地管理委員会	770
東播磨福祉地区善意募金	21,200
<b>合計</b>	<b>1,638,699</b>

歳末たすけあい運動にご協力をいただき、誠にありがとうございました。

自治会をはじめ、多くの皆様にご協力をいただき、お陰様で、下記のとおり、年末にお見舞いをお届けすることができました。

ここに、ご報告申し上げますとともに、深くお礼申し上げます。

○配分実績

配分先	金額(円)
要介護世帯	326,000
その他	
手をつなぐ育成会	60,000
はまなす	30,000
<b>合計</b>	<b>416,000</b>



~いつまでも若々しく、元気にすごしませんか?~  
**楽々くらが参加者募集中!!**

(※来年度4月からの参加になります)

**対象** 65歳以上の方で、介護予防基本チェックリストにより、生活機能の低下が認められた方(介護保険サービス利用中の方は除きます)  
**内容** 軽く運動したり、健康づくりの話を聞いたり、季節の行事を楽しみます。各会場で週に1回、月4回まで開催。必要な方には送迎もあります。  
月3回 午前9時30分~11時30分(1回200円)  
月1回(昼食あり) 午前9時30分~午後1時30分(1回200円+昼食代600円)  
**会場** 南部コミセン(火曜日) 西部コミセン(水曜日) 野添コミセン(木曜日) 福祉会館(金曜日)  
**お申し込み・お問い合わせ**  
播磨町地域包括支援センター ☎079-435-1841 ※お気軽にご相談ください

**寄付者ご芳名**

あたたかい善意ありがとうございました。  
(平成24年1月10日~平成24年2月9日)  
法人税法第37条第2項及び第3項第3号該当

●福祉のために (個人の部)(敬称略)

地区名	氏名	金額
大 中 東	匿名	5,000円
宮 西	匿名	4,000円
大 中 東	匿名	10,000円
古 宮 第 3	匿名	2,000円

●供 養

地区名	氏名	金額
本 荘 西	匿名	名 亡 兄 供 養

●今月の払出状況

子どものいない老人誕生祝い	24,000円
要 援 護 世 帯 米 代	3,580円
旅 人 へ ( 1 件 )	500円

**ほろほろの春**

立春を過ぎ、春の訪れが待ち遠しい今日この頃です。皆さまいかがお過ごしでしょうか。春といえば、卒業、入学の季節で、新たな生活に胸を弾ませておられる方も多いかも知れませんね。

もう大人になったから、春といっても特別なあ：などおっしゃらずに、新年度に向けて新たな気持ちで、元気に日々を過ごしていただきたいと思います。

さてこの時期、ニュースでも「花粉症」の話題が増えますね。今や国民病とも言えるほど、お悩みの方が多いと思います。地域包括支援センターの私の隣の席にも、辛い症状で悩む人がひとり：聞けば長年の付き合いのこと、今では自分なりの対処法を確立し、花粉がピークを向かえる前に対策をはじめるのが大事とか。何事も早めの対策、早期発見、早期治療が大切なんですね。

皆さんも参考に、素敵な春をお過ごしください。ますますに☆

《花粉症の主な対策》

- マスク、眼鏡の着用
- 花粉量の多い日、時間帯の外出は控える
- 上着は花粉の付着しにくい綿や化繊の物を着用する
- 医療機関への相談：耳鼻科、眼科など症状に応じた
- 食べ物(甘い物や辛い物)粘膜の炎症を強める(は控える)

(三)